

20190515 Novice Antw

01

De gebruikelijke waarde van een afstemcondensator voor kortegolf toepassingen is:

- a **100 pF** >>>>
- b 10 nF
- c 1 pF

02

Tijdens een amateurradio-uitzending moeten de roepleetters worden uitgezonden ten minste éénmaal per:

- a 10 minuten
- b **5 minuten** >>>>
- c 15 minuten

03

Bij het afstemmen van een superheterodyne FM-ontvanger verandert:

- a de detectorafstemming
- b **de oscillatorfrequentie** >>>>
- c de frequentie van het mf-filter

04

Met een superheterodyne-ontvanger wordt een signaal ontvangen van 1 MHz.

De oscillatorfrequentie is 550 kHz.

De middenfrequentversterker is afgestemd op:

- a 1,50 MHz
- b 0,55 MHz
- c **0,45 MHz** >>>>

05

De beste manier om een antennemast te aarden is:

- a **de mast verbinden met een koperen aardelektrode** >>>>
- b de mast te verbinden met een metalen dakgoot
- c de mast te verbinden met de aarde van het lichtnet

06

Het woord "YOGHURT" wordt volgens het voorgeschreven spellingalfabet gespeld als:

- a **Yankee Oscar Golf Hotel Uniform Romeo Tango** >>>>
- b Yankee Oscar Gnana Hotel Utrecht Romeo Tango
- c Yuliett Ontario Golf Hotel Uniform Romeo Tango

20190515 Novice Antw

07

Een nadeel van een eindgevoede halvegolf antenne is:

- a **de hoge hf spanning die kan optreden bij het voedingspunt** >>>>
- b de hoge hf spanning op de isolator in het midden van de straler
- c de hoge hf stroom die door de aardaansluiting kan lopen

08

In een hoogfrequentkring wordt een vaste condensator van 60 pF in serie geschakeld met een variabele condensator.

De capaciteit van de variabele condensator kan worden ingesteld tussen 20 en 40 pF.

De kring ziet een capaciteitsvariatie van:

- a **15 tot 24 pF** >>>>
- b 20 tot 40 pF
- c 80 tot 100 pF

09

In de afstemkring van de eindtrap van een 2-meter zender kan het beste gebruik gemaakt worden van een:

- a elektrolytische condensator
- b polystyreencondensator
- c **luchtcondensator** >>>>

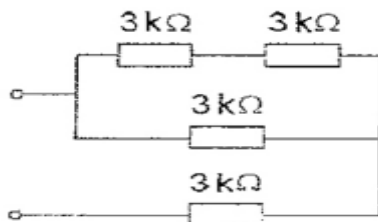
10

Volgens de "gebruikersbepalingen" wordt onder het zendvermogen van een FM-zender verstaan:

- a het door de antenne effectief uitgestraalde vermogen
- b het aan de eindtrap geleverde gelijkstroomvermogen
- c **het door de zender afgegeven hoogfrequentvermogen** >>>>

11

De vervangingsweerstand is:



- a 4,5 K Ω
- b **5 K Ω** >>>>
- c 4 K Ω

20190515 Novice Antw

12

De henry is de eenheid van:

- a frequentie
- b capaciteit
- c zelfinductie >>>>

13

Een radiozendamateur met een N-registratie mag:

- a op 446,500 MHz zenden met een vermogen van 25 W
- b op 433,400 MHz zenden met een vermogen van 50 W
- b op 433,000 MHz zenden met een vermogen van 25 W >>>>

14

Het deel van een EZB-station dat zou kunnen bijdragen aan de onderdrukking van hogere harmonischen in het uitgangssignaal is:

- a het EZB-filter
- b de antenne aanpassingseenheid >>>>
- c de staandegolfmeter

15

Een radiozendamateur met een N-registratie wil uitzenden op 144,990 MHz in de klasse van uitzending F1A en een bandbreedte van 1,2 kHz.

Dit frequentiegebruik is:

- a niet toegestaan
- b toegestaan >>>>
- c alleen toegestaan onder toezicht van een radiozendamateur met een F-registratie

16

Bewering 1:

Een dubbelzijdigband AM-zender wordt gemoduleerd met een spraaksignaal.

De klasse van uitzending is A1A.

Bewering 2:

Een FM-zender wordt gemoduleerd met datasignalen.

De klasse van uitzending is F1D

Wat is juist?

- a alleen bewering 2 >>>>
- b bewering 1 en bewering 2
- c alleen bewering 1

20190515 Novice Antw

17

Uit de luidsprekers van een geluidsinstallatie wordt het signaal van een 144 MHz amateurzender hoorbaar.

Er is al een netfilter aangebracht en er zijn smoorspoelen in de luidsprekerleidingen geplaatst.

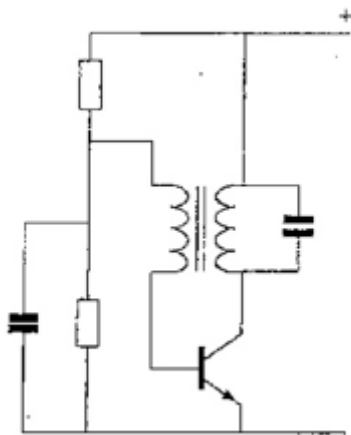
De storing blijft ook aanwezig als alle signaaltoevoerd raden zijn losgenomen.

De oorzaak van de storing is waarschijnlijk het gevolg van:

- a **directe instraling** >>>>
- b te sterke harmonischen van de zender
- c onjuist gebruik van ringkerntransformatoren

18

De schakeling stelt voor:



- a een versterkertrap
- b **een oscillator** >>>>
- c een mengtrap

19

Een 2-meter zender veroorzaakt storing in de ontvangst van een UHF-televisie-uitzending.

De oorzaak hiervan is:

- a een te grote frequentiezwaai van de 2-meter zender
- b **onvoldoende onderdrukking van harmonischen in de 2-meter zender** >>>>
- c geen goede aanpassing van de zendantenne

20

De mf-bandbreedte voor de ontvangst van een 2-meter FM-telefoniesignaal is bij voorkeur:

- a 300 kHz
- b 100 kHz
- c **12 kHz** >>>>

20190515 Novice Antw

21

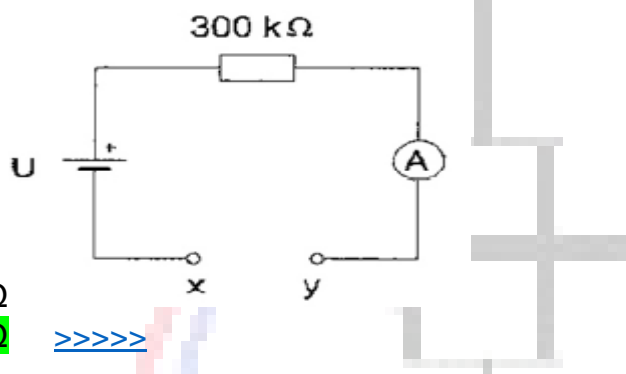
Indien bij een parallelkring de zelfinductie wordt verdubbeld en de capaciteit wordt gehalveerd, dan zal de resonantiefrequentie:

- a gelijk blijven >>>>>
- b gehalveerd worden
- c 2 maal zo hoog worden

22

Bij het doorverbinden van de klemmen X en Y wijst de draaispoelmeter volle uitslag aan.

De uitslag halveert bij aansluiten van een weerstand tussen x en y met een waarde van:

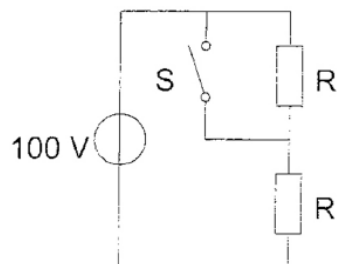


- a 150 KΩ
- b 300 KΩ >>>>>
- c 75 KΩ

23

Bij geopende schakelaar S dissiperen de weerstanden elk 50 watt.

Als de schakelaar S wordt gesloten, is het gedissipeerde vermogen:



- a 100 W
- b 400 W
- c 200 W >>>>>

24

De radialen van een groundplane antenne voor de 2-meter band hebben een lengte van ongeveer:

- a 100 cm
- b 50 cm >>>>>
- c 25 cm

20190515 Novice Antw

25

Een zender is aangesloten op een kunstantenne (dummy load).
Het uitgangsvermogen van de zender wordt een factor 4 vergroot.
De uitgangsstroom wordt dan:

- a 16 maal zo groot
- b 4 maal zo groot
- c **2 maal zo groot** >>>>

26

Radioverbindingen in de 2-meter band tussen stations op aarde vinden in het algemeen plaats via de:

- a **troposfeer** >>>>
- b ionosfeer
- c stratosfeer

27

In een tijdschriftartikel wordt gesproken over "82 mH".
Deze aanduiding behoort bij een:

- a condensator
- b weerstand
- c **spoel** >>>>

28

Onder troposfeer wordt verstaan het gedeelte van de atmosfeer boven het aardoppervlak:

- a **tussen zee-niveau en ongeveer 10 km hoogte** >>>>
- b tussen 120 en 500 km hoogte
- c tussen 80 en 120 km hoogte

29

Het doel van een FM-detector in een ontvanger is:

- a de amplitudevariaties van het middenfrequentsignaal om te zetten in een laagfrequentsignaal
- b **de frequentievariaties van het middenfrequentsignaal om te zetten in een laagfrequentsignaal** >>>>
- c de frequentievariaties in het middenfrequent gedeelte constant te houden

20190515 Novice Antw

30

De antennevoedingslijn die het best dicht bij metalen objecten kan worden toegepast is:

- a **coaxiale kabel** >>>>
- b open lijn
- c twin-lead

31

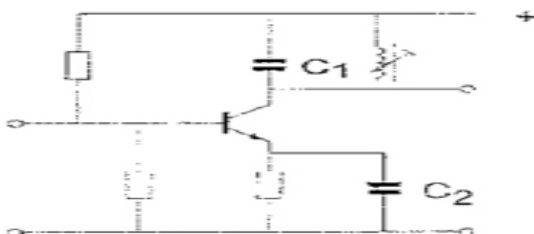
Een lokaal station in de AM-omroepband wordt 's-avonds onvervormd ontvangen. Tegelijkertijd wordt op een nabijgelegen frequentie een veraf gelegen station met zo nu en dan ernstig vervormde modulatie ontvangen.

De meest waarschijnlijke oorzaak van deze vervorming is:

- a een plotselinge troposferische verstoring
- b een fout in de zender
- c **selectieve fading** >>>>

32

De versterkertrap werkt op 145 MHz. Wat is juist?



- a **C1 is een keramische condensator C2 is een keramische condensator** >>>>
- b C1 is een keramische condensator C2 is een elektrolytische condensator
- c C1 is een kunststofcondensator C2 is een electrolytische condensator

33

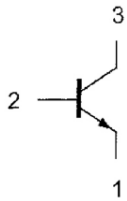
De volgende gebieden bevinden zich in ITU regio III.

- a **Australie en China** >>>>
- b Afrika en Australie
- c Europa en Afrika

20190515 Novice Antw

34

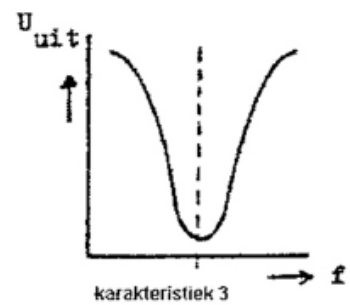
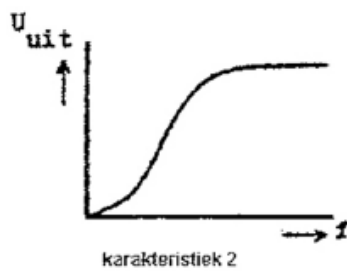
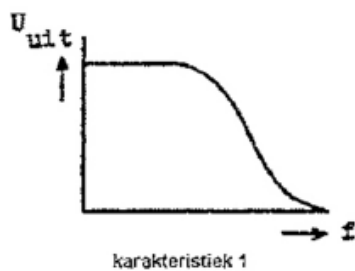
Aansluiting 1 is de:



- a emitter
- b **basis** >>>>
- c collector

35

Welke karakteristiek behoort bij een bandsperfilter?



- a **karakteristiek 3** >>>>
- b karakteristiek 1
- c karakteristiek 2

36

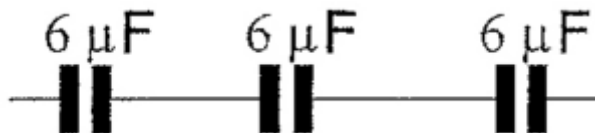
Na zonsondergang worden ver verwijderde radiostations in de 3,5 MHz band hoorbaar.

Dit wordt veroorzaakt omdat:

- a de F-laag splitst in de F1- en de F2-laag
- b **de D-laag verdwijnt** >>>>
- c de E-laag ontstaat

37

De vervangingswaarde is:



- a $6 \mu F$
- b $18 \mu F$
- c **$2 \mu F$** >>>>

20190515 Novice Antw

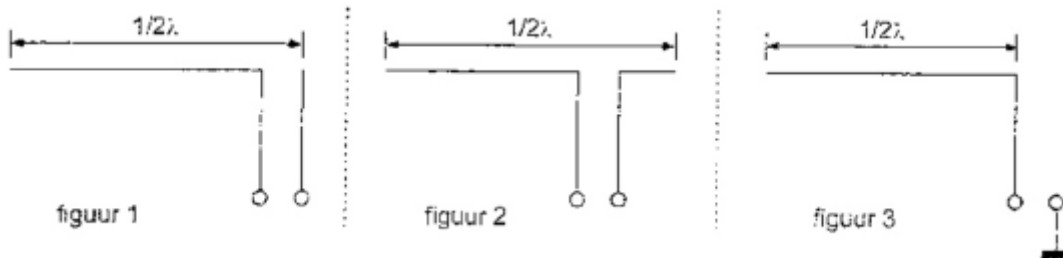
38

Als van een weerstand van 200 ohm de mogelijke waarde ligt tussen 190 ohm en 210 ohm dan is de tolerantie:

- a 5% >>>>>
- b 10%
- c 20%

39

Welke figuur stelt een eindgevoede halvegolfantenne voor?



- a **figuur 1** >>>>>
- b figuur 3
- c figuur 2

40

Een voordeel van enkelzijbandmodulatie vergeleken met amplitudemodulatie is:

- a **de vervorming ten gevolge van selectieve fading is minder hinderlijk** >>>>>
- b de frequentiestabiliteit van de ontvanger kan lager zijn
- c de zendereindtrap kan in klasse C worden ingesteld